



Sviluppo innovativo dei formatori VET per
l'integrazione sociale degli studenti con
disabilità.

Numero di progetto: 2023-2-EL01-KA210-VET-
000182743

Modulo 2: Strategie didattiche per l'accessibilità

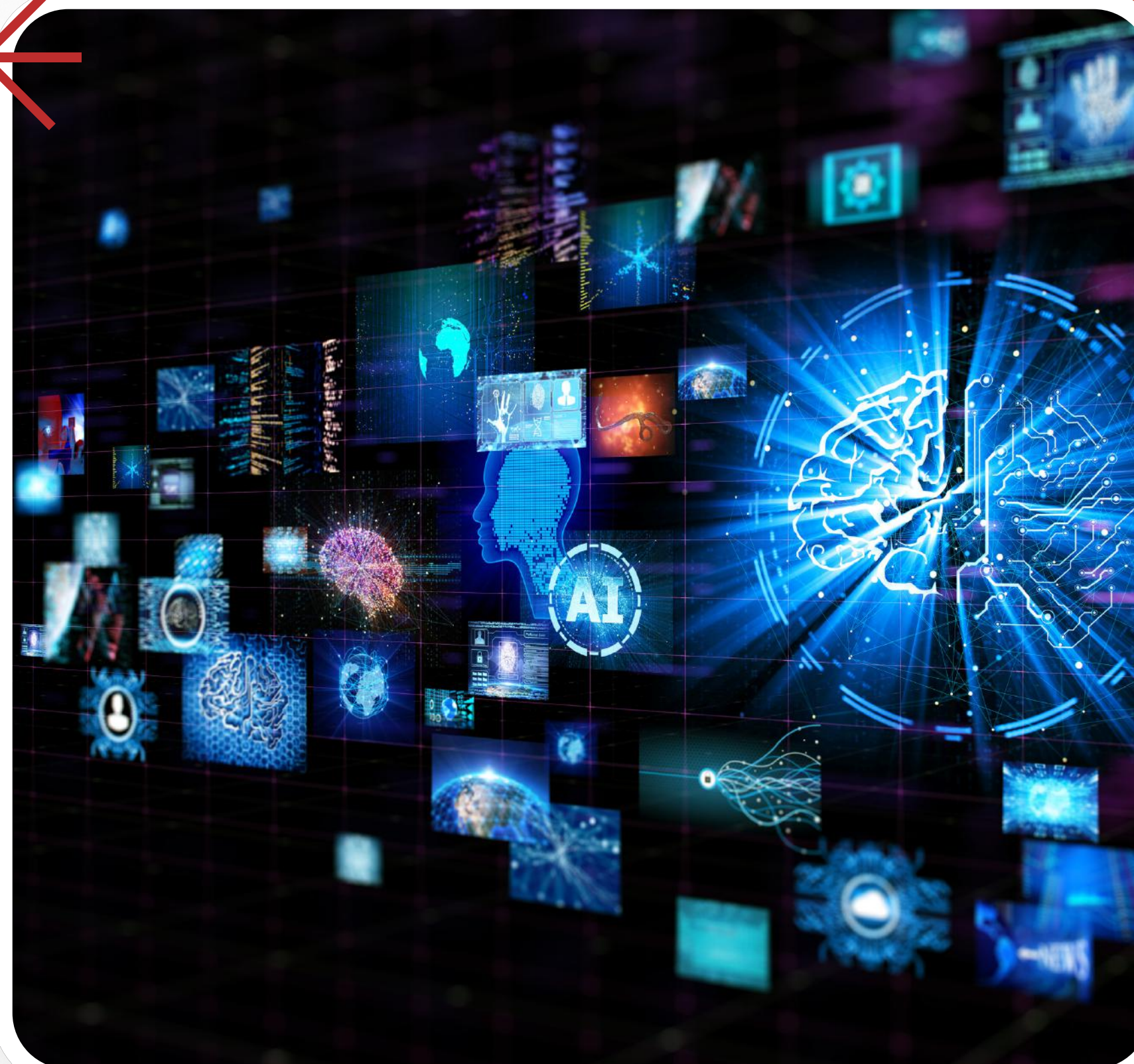
*Quadri teorici e competenze fondamentali per
l'educazione inclusiva*



Co-funded by
the European Union



Erasmus+
Enriching lives, opening minds.





apprendiment

O

- **Comprendere le principali strategie pedagogiche per l'insegnamento inclusivo: esaminare diverse teorie educative e metodi didattici che promuovono l'accessibilità e l'equità. Analizzare come strategie come la Progettazione Universale per l'Apprendimento (UDL), l'insegnamento differenziato e lo scaffolding possano contribuire ad affrontare le diverse esigenze degli studenti nella formazione professionale.**
- **Identificare le competenze cruciali per gli educatori nell'ambito dell'istruzione accessibile: riconoscere le competenze, le conoscenze e gli atteggiamenti necessari per promuovere ambienti di apprendimento inclusivi. Ciò include la comprensione delle disabilità, l'adattamento delle metodologie didattiche, la comunicazione efficace e la promozione di una cultura di classe positiva e solidale.**
- **Implementare strategie per adattare il curriculum e gli approcci didattici: ottenere risorse pratiche per aggiornare i piani di lezione, i materiali didattici e le tecniche di valutazione. Scoprire come adattare attività e contenuti alle capacità degli studenti, promuovendo il coinvolgimento, il miglioramento delle competenze e risultati di apprendimento significativi per ogni studente.**

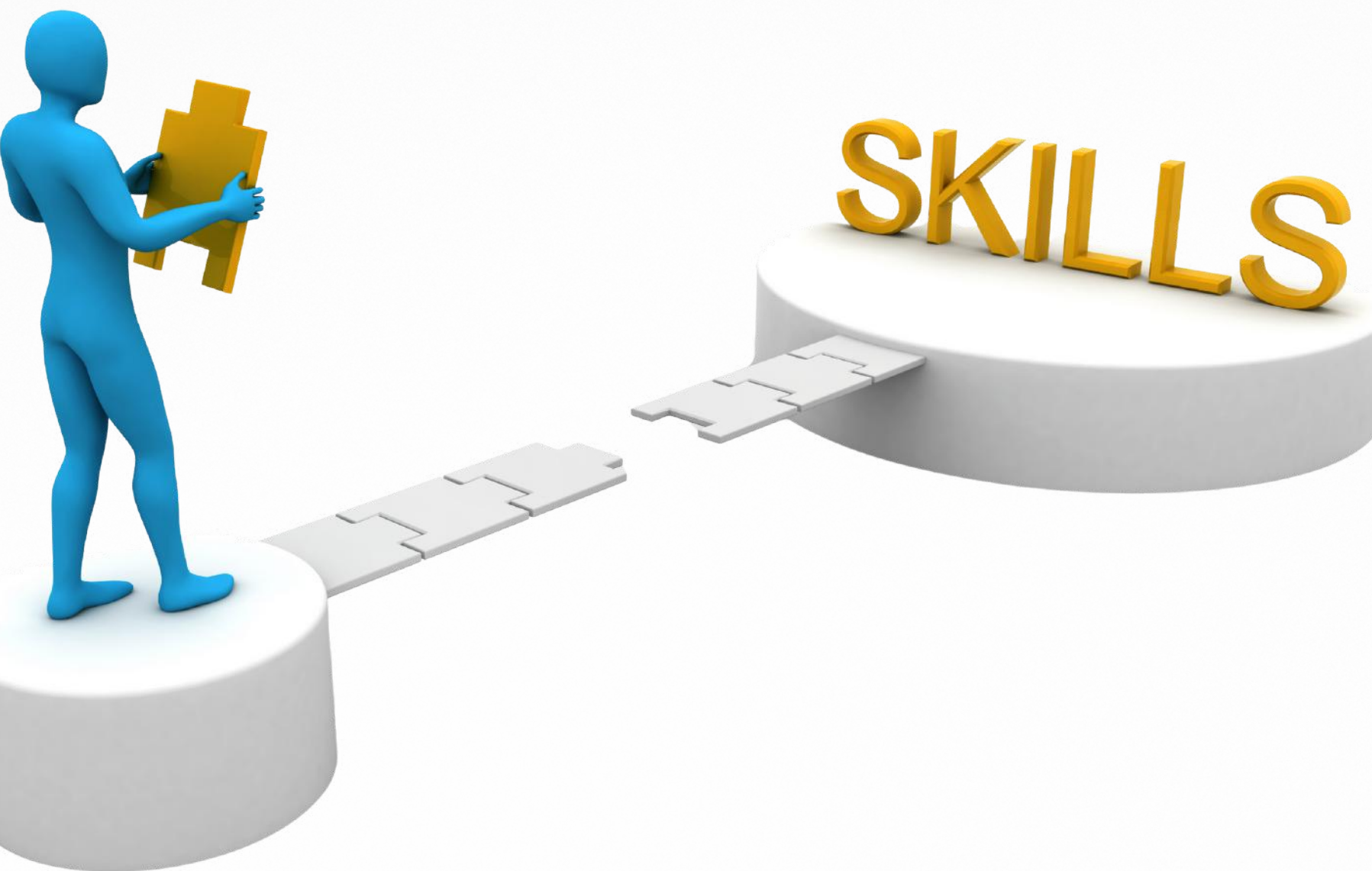
Introduzione ➔

L'accessibilità nell'istruzione è fondamentale per garantire che tutti gli studenti, indipendentemente dalle loro capacità, background o esperienze pregresse, possano partecipare pienamente alla crescita formativa e professionale. Creare ambienti di apprendimento accessibili richiede l'eliminazione delle barriere, siano esse fisiche, educative o sociali, in modo che ogni studente abbia l'opportunità di partecipare, apprendere e prosperare.

La pedagogia inclusiva gioca un ruolo fondamentale nel successo degli studenti. Quando i metodi didattici sono personalizzati per soddisfare le diverse esigenze, gli studenti mostrano maggiore motivazione, fiducia in se stessi e capacità di raggiungere i propri obiettivi di apprendimento. La didattica inclusiva non solo supporta gli studenti con disabilità, ma migliora anche l'esperienza educativa di tutti i partecipanti, promuovendo la collaborazione, la comprensione e una cultura di equità all'interno della classe.

mm





Competenze fondamentali degli educatori inclusivi

- **Comprendere i vari requisiti di apprendimento**

- Riconoscere diverse disabilità, background culturali e preferenze di apprendimento.
- Identificare gli ostacoli che incidono sulla partecipazione.

- **Competenze nelle tecniche di insegnamento personalizzate**

- Adozione della progettazione universale per l'apprendimento (UDL) e dell'insegnamento personalizzato.
- Utilizzo di tecnologie assistive e strumenti didattici personalizzati.
- Valutare il curriculum, le attività e le valutazioni.

- **Atteggiamenti: comprensione, ricettività, adattabilità**

- Promuovere la fiducia e il rispetto negli studenti.
- Creare un'atmosfera educativa sicura e incoraggiante.
- Essere flessibili rispetto alle esigenze e alle risposte personali.



Comprendere l'accessibilità nell'istruzione



- L'accessibilità nell'istruzione implica l'identificazione e la rimozione degli ostacoli che impediscono agli studenti di partecipare pienamente all'esperienza di apprendimento. Garantisce che tutti gli studenti abbiano pari opportunità di successo.
- Ciò implica lo sviluppo di ambienti fisicamente accessibili a tutti, tra cui aule dotate di rampe, porte spaziose, illuminazione adeguata e sedute adattate. Ciò garantisce che le difficoltà di mobilità non ostacolino la partecipazione.
- I materiali didattici e le istruzioni devono essere chiari, ben organizzati e facili da comprendere. L'utilizzo di supporti visivi, un linguaggio semplice e una guida passo passo favorisce il coinvolgimento degli studenti con difficoltà cognitive o di apprendimento.



- Oltre ai fattori fisici e accademici, è fondamentale che gli studenti provino un senso di appartenenza e rispetto. Coltivare un ambiente scolastico che promuova la collaborazione, l'empatia e le pari opportunità contribuisce a ridurre lo stigma e il senso di isolamento.
- Con il progresso della tecnologia, è essenziale garantire l'accessibilità delle piattaforme digitali. Risorse come lettori di schermo, sottotitoli video e strumenti online intuitivi consentono agli studenti con disabilità visive, uditive o di apprendimento di partecipare in modo paritario all'istruzione digitale.



Quadri teorici:

Metodologia costruttivista

- Apprendimento esperienziale

Il costruttivismo sottolinea che gli studenti raggiungono risultati di apprendimento migliori quando sono attivamente coinvolti in esperienze significative, anziché assorbire passivamente le informazioni. Il coinvolgimento nella pratica, nei progetti e nelle attività del mondo reale è essenziale.

- Coinvolgimento impegnato

Gli studenti sono incoraggiati a impegnarsi attivamente nel loro percorso di apprendimento. Questo include porre domande, condurre esperimenti e riflettere sulle proprie scoperte per migliorare la propria comprensione.

- Sviluppo della conoscenza

Invece di limitarsi a memorizzare informazioni, gli studenti costruiscono la propria comprensione collegando le nuove informazioni alle esperienze precedenti. Questo approccio favorisce un apprendimento più profondo e duraturo.

- Cooperazione e risoluzione dei problemi

Il lavoro di squadra, le discussioni tra pari e i progetti collaborativi promuovono l'apprendimento sociale. Gli studenti acquisiscono conoscenze non solo dagli insegnanti, ma anche gli uni dagli altri, migliorando il pensiero critico e le capacità di collaborazione.

- Importanza della formazione professionale inclusiva

Nell'istruzione e nella formazione professionale, l'approccio costruttivista consente agli studenti con esigenze diverse di impegnarsi in attività pratiche, progetti collaborativi e compiti personalizzati, rendendo così l'apprendimento accessibile e significativo per tutti.

Quadri teorici:



Progettazione inclusiva per l'istruzione

L'Universal Design for Learning (UDL) è un framework che migliora l'accessibilità sviluppando strategie di insegnamento e apprendimento che supportano tutti gli studenti fin dall'inizio, anziché implementare modifiche in un secondo momento. Mira a rimuovere gli ostacoli e offre flessibilità nel modo in cui gli studenti interagiscono con l'apprendimento e mettono in mostra le proprie capacità.

- Presentazione: le informazioni vengono fornite in più formati, tra cui testo, immagini, audio o dimostrazioni pratiche, consentendo agli studenti di interagire con esse in base ai propri punti di forza individuali.
- Coinvolgimento: agli studenti viene presentata una serie di attività significative e applicabili a scenari del mondo reale, promuovendo il coinvolgimento attivo.
- Gli studenti hanno molteplici opportunità per mettere in mostra le proprie competenze, tra cui elaborati scritti, presentazioni orali, portfolio o attività pratiche.
- Flessibilità: integrando la diversità nella progettazione didattica, l'UDL garantisce che gli ostacoli siano ridotti al minimo e che tutti gli





Quadri teorici:

Guida personalizzata

L'apprendimento personalizzato è una strategia educativa che riconosce i diversi modi in cui gli studenti apprendono e le diverse velocità con cui progrediscono. Invece di aderire a un modello "universale", gli educatori modificano i contenuti, i metodi e gli obiettivi di apprendimento per soddisfare le esigenze specifiche di ogni studente.

- L'argomento viene trasmesso attraverso molteplici formati, tra cui testo, immagini, materiali pratici o risorse digitali, consentendo a ogni studente di impegnarsi in modo efficace.
- Le strategie didattiche vengono adattate ai diversi stili di apprendimento. Possono essere discussioni in piccoli gruppi, compiti individuali, attività collaborative o esercitazioni organizzate.
- Prodotto: gli studenti hanno la possibilità di scegliere il metodo con cui dimostrare la propria comprensione. Aniché limitarsi a un esame scritto, gli studenti possono svolgere progetti, tenere presentazioni orali o condurre dimostrazioni pratiche.

L'obiettivo primario è quello di modificare le esperienze di apprendimento, garantendo che ogni studente, compresi quelli con disabilità, riceva il supporto necessario per realizzare il proprio potenziale.



Strategie educative multisensoriali

Le strategie didattiche multisensoriali coinvolgono attivamente gli studenti integrando i diversi sensi durante tutto il processo di apprendimento. Combinando tecniche visive, uditive e cinestetiche, gli educatori sviluppano esperienze di apprendimento più olistiche che migliorano la comprensione, la memoria e il coinvolgimento. Questo metodo ha dimostrato una notevole efficacia nella formazione professionale inclusiva, poiché si adatta a una vasta gamma di stili ed esigenze di apprendimento.

- Utilizzare diagrammi, grafici, codici colore e dimostrazioni per aiutare gli studenti a comprendere e ricordare le informazioni.
- Incorporare discussioni, indicazioni verbali, narrazioni e materiali registrati per rafforzare la comprensione dei concetti.
- Coinvolgere gli studenti utilizzando attività pratiche, giochi di ruolo, simulazioni o esercizi pratici.
- L'integrazione di questi metodi garantisce che tutti gli studenti, indipendentemente dalle loro preferenze e capacità, possano interagire con il materiale.

Strategie di apprendimento adattivo



Le strategie di insegnamento personalizzate vanno oltre gli approcci convenzionali "taglia unica" e pongono l'accento sulla reattività ai punti di forza e alle sfide specifiche di ogni studente. L'obiettivo non è solo quello di fornire accesso ai contenuti, ma anche di garantire che ogni studente possa partecipare attivamente al processo di apprendimento e trarne beneficio. Modificando metodologie didattiche, materiali e tecniche di valutazione, gli insegnanti possono creare corsi che rispondano a esigenze diverse, mantenendo al contempo elevati standard qualitativi e aspettative.



- Utilizzare risorse come software di sintesi vocale, lettori di schermo, audiolibri, sottotitoli e applicazioni di sintesi vocale per aiutare gli studenti con difficoltà visive, uditive o di elaborazione.
- Offrire risorse in vari formati (caratteri grandi, braille, linguaggio semplificato, supporti visivi) adatti alle capacità degli studenti.
- Adattare il ritmo dell'insegnamento, suddividere i compiti in segmenti più piccoli e fornire un supporto personalizzato per assistere gli studenti con esigenze diverse.
- Garantire che le attività siano inclusive per tutti, offrendo vari metodi di coinvolgimento e opportunità per dimostrare i talenti individuali.



Approcci per l'apprendimento collaborativo

Le strategie di apprendimento collaborativo promuovono l'idea che gli studenti apprendano insieme e si scambino conoscenze, il che favorisce lo sviluppo sia accademico che sociale. Progetti di gruppo, tutoraggio tra pari e attività cooperative offrono agli studenti con diverse abilità l'opportunità di mettere in mostra i propri punti di forza, scambiare punti di vista e aiutarsi a vicenda. Queste strategie non solo migliorano la memorizzazione delle informazioni, ma incoraggiano anche l'inclusione sociale, contribuendo all'abbattimento delle barriere e alla riduzione dello stigma.

Attraverso la collaborazione, gli studenti coltivano competenze essenziali come la comunicazione, la risoluzione dei problemi e l'empatia, che sono significativamente applicabili sia in ambito educativo che professionale. Il mentoring tra pari, in particolare, rafforza gli studenti accrescendo la fiducia in se stessi in coloro che ricevono assistenza e coltivando capacità di leadership e di insegnamento in coloro che la offrono. In sintesi, l'apprendimento collaborativo promuove una cultura di classe più inclusiva, in cui la diversità è considerata una risorsa e a tutti gli studenti viene data la possibilità di esprimersi.



Tecniche di supporto educativo

Le tecniche di scaffolding sono essenziali nello sviluppo professionale inclusivo, offrendo un supporto strutturato che consente agli studenti di raggiungere gradualmente l'indipendenza. Suddividere compiti complessi in passaggi più piccoli e gestibili aiuta gli studenti a non sentirsi sopraffatti e consente loro di concentrarsi su un passaggio alla volta. Il supporto guidato iniziale, come la fornitura di modelli, esempi o suggerimenti, fornisce agli studenti un quadro chiaro da seguire e aumenta la loro sicurezza. Man mano che gli studenti progrediscono, gli insegnanti possono implementare il principio del rilascio graduale, riducendo l'assistenza e incoraggiando gli studenti a utilizzare le proprie conoscenze in modo indipendente. Anche consentire un ritmo di apprendimento personalizzato è fondamentale, poiché riconosce le diverse velocità di apprendimento e garantisce che nessuno studente venga trascurato. Strumenti pratici come checklist, supporti visivi e attività pratiche strutturate migliorano il processo di apprendimento, rendendolo più accessibile e organizzato. In definitiva, lo scaffolding mira a promuovere l'indipendenza degli studenti, migliorare le loro capacità di problem-solving e prepararli ad applicare con sicurezza le proprie conoscenze in situazioni del mondo reale.



Strategie per una valutazione inclusiva

Strategie di valutazione inclusive sono fondamentali per consentire a tutti gli studenti di formazione professionale di mettere in mostra efficacemente le proprie competenze e conoscenze. Gli insegnanti dovrebbero implementare formati flessibili, tra cui presentazioni orali, dimostrazioni pratiche, elaborati scritti e portfolio, per soddisfare diversi stili di apprendimento e capacità.

L'enfasi dovrebbe essere posta su abilità e competenze anziché sui limiti, garantendo che gli studenti siano valutati in base ai loro risultati piuttosto che penalizzati per le difficoltà legate alla disabilità. Incoraggiare l'autovalutazione e la riflessione consente agli studenti di assumersi la responsabilità del proprio apprendimento, accrescere la fiducia in se stessi e coltivare competenze per l'apprendimento permanente. Inoltre, modificare le condizioni quando necessario, ad esempio offrendo più tempo, tecnologie assistive o formati alternativi, garantisce una valutazione equa e accessibile a tutti gli studenti.

In un corso di formazione tecnica, gli studenti potrebbero partecipare a dimostrazioni pratiche del funzionamento dei macchinari anziché limitarsi a sostenere un esame scritto, consentendo a ciascuno di dimostrare le proprie competenze.



Risorse digitali per l'accessibilità



- **Piattaforme di formazione online accessibili**

Consentire agli studenti di accedere ai materiali del corso online, indipendentemente dalla loro posizione o dalle loro capacità.

- **Software di supporto**

Strumenti come la sintesi vocale, i lettori di schermo, la trascrizione vocale e gli ausili per la comunicazione soddisfano una vasta gamma di esigenze di apprendimento.

- **Coinvolgimento migliorato**

Incoraggiare l'integrazione degli studenti con disabilità sia nei contesti scolastici tradizionali sia negli ambienti di apprendimento online.

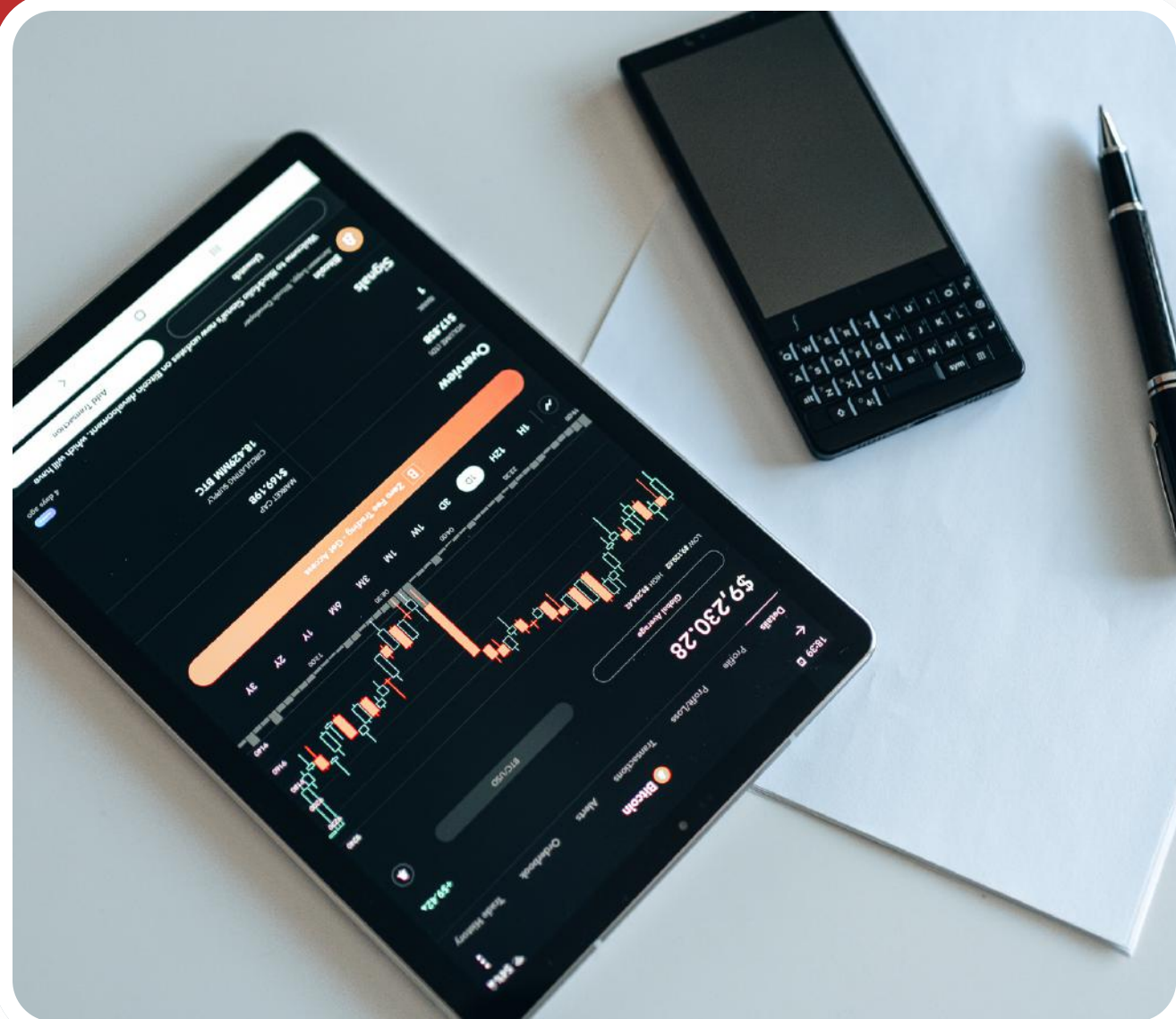
- **Flessibilità**

Consentire agli studenti di progredire al proprio ritmo e in linea con le proprie preferenze di apprendimento specifiche.

- **Equità nell'istruzione**

Gli strumenti digitali facilitano pari opportunità di successo per tutti gli studenti.

Promuovere un clima educativo inclusivo



- **Configurazione hardware:**

Organizzare gli arredi e i percorsi per favorire l'uso di ausili per la mobilità e garantire l'accessibilità.

- **Materiali disponibili:**

Offrire risorse, segnaletica e display chiari, visibili e accessibili agli studenti con diverse abilità.

- **Fattori sensoriali:**

Regolare l'illuminazione, i livelli sonori e la disposizione dei posti a sedere per accogliere gli studenti con sensibilità sensoriali.

- **Un ambiente sicuro e rispettoso:**

Incoraggiare l'empatia, il lavoro di squadra e il rispetto per garantire che ogni studente si senta apprezzato.

- **Strategia operativa:**

Utilizzare materiali con codice colore, risorse tattili e tecnologie accessibili per migliorare il coinvolgimento e la partecipazione.

me

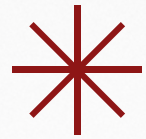


Coinvolgere le famiglie e le comunità locali →

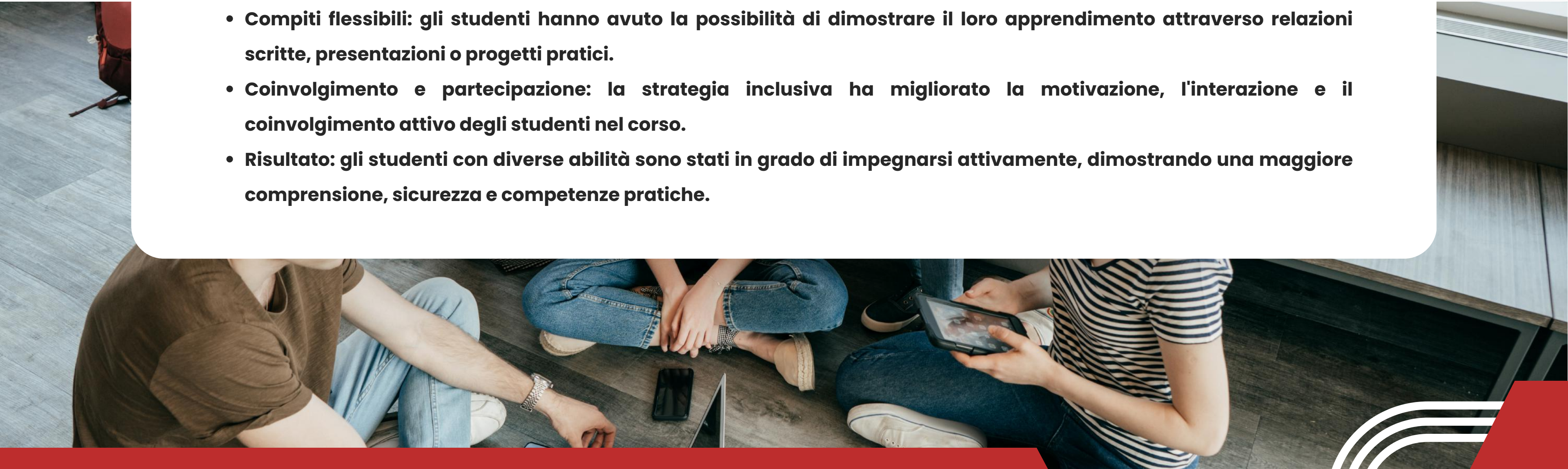
- Garantire una comunicazione continua con le famiglie per discutere dei progressi, delle sfide e delle strategie di supporto.
- Coinvolgere le famiglie nella definizione degli obiettivi, nella pianificazione e nel processo decisionale per garantire risultati di apprendimento concreti e raggiungibili.
- Sfruttare le organizzazioni comunitarie, i datori di lavoro e i servizi di supporto per offrire opportunità di apprendimento inclusive ed efficaci.
- Coltivare solide connessioni tra educatori, famiglie e membri della comunità per creare una rete di apprendimento stimolante.
- Il coinvolgimento delle famiglie e delle comunità migliora le tecniche di apprendimento sia a casa che in contesti reali, favorendo la crescita completa degli studenti.



Caso di studio uno: Modificare il curriculum utilizzando UDL



- **Riprogettazione del corso:** un corso professionale è stato ristrutturato utilizzando i principi dell'Universal Design for Learning (UDL) per garantire che i contenuti siano accessibili a tutti gli studenti.
- **Rappresentazioni diverse:** le lezioni hanno incorporato testo, elementi visivi, video e attività pratiche per soddisfare diversi stili di apprendimento.
- **Compiti flessibili:** gli studenti hanno avuto la possibilità di dimostrare il loro apprendimento attraverso relazioni scritte, presentazioni o progetti pratici.
- **Coinvolgimento e partecipazione:** la strategia inclusiva ha migliorato la motivazione, l'interazione e il coinvolgimento attivo degli studenti nel corso.
- **Risultato:** gli studenti con diverse abilità sono stati in grado di impegnarsi attivamente, dimostrando una maggiore comprensione, sicurezza e competenze pratiche.



Caso di studio 2: Partnership nell'apprendimento esperienziale

- Collaborazione tra datori di lavoro:

Ha collaborato con aziende locali per offrire tirocini agli studenti con disabilità.

- Abilità pratiche:

Gli studenti hanno acquisito esperienza pratica e hanno utilizzato competenze professionali in contesti lavorativi reali.

- Integrazione sociale.

Il coinvolgimento di colleghi e supervisori ha promosso la collaborazione, la comunicazione e la fiducia.

- Prontezza all'occupazione:

Gli studenti erano più preparati per il mercato del lavoro, migliorando le loro prospettive di impiego a lungo termine.

- Framework replicabile:

Ha illustrato come i programmi di formazione professionale possano integrare opportunità di apprendimento inclusive e incentrate sul lavoro.



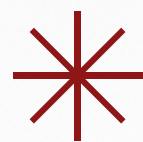


Caso di studio 3: implementazione e di tecnologie assistive

Le tecnologie assistive sono essenziali per supportare gli studenti con disabilità nell'istruzione e nella formazione professionale. Questi strumenti includono lettori di schermo, software di sintesi vocale, tastiere adattate, apparecchi acustici e dispositivi per la mobilità, che migliorano l'accesso ai materiali didattici e incoraggiano il coinvolgimento attivo nelle attività pratiche. Integrando le tecnologie assistive nelle lezioni, gli insegnanti possono personalizzare l'insegnamento per soddisfare le esigenze specifiche degli studenti, consentendo loro di affinare efficacemente le proprie competenze. L'uso della tecnologia promuove inoltre l'indipendenza, la fiducia in se stessi e le pari opportunità per tutti gli studenti, aiutandoli a superare gli ostacoli che altrimenti potrebbero limitare la loro partecipazione e il loro successo nei programmi di istruzione e formazione professionale.



nell'istruzione e nella formazione professionale



- **Studenti con disabilità fisiche:**

Assicurarsi che gli spazi di lavoro siano accessibili, che gli strumenti siano adattabili e che sia disponibile il supporto per la mobilità.

- **Studenti con disabilità sensoriali (udito/vista):**

Utilizzare didascalie, linguaggio dei segni, diagrammi tattili, lettori di schermo e tecnologie assistive.

- **Studenti con difficoltà di apprendimento (dislessia, ADHD, ecc.):**

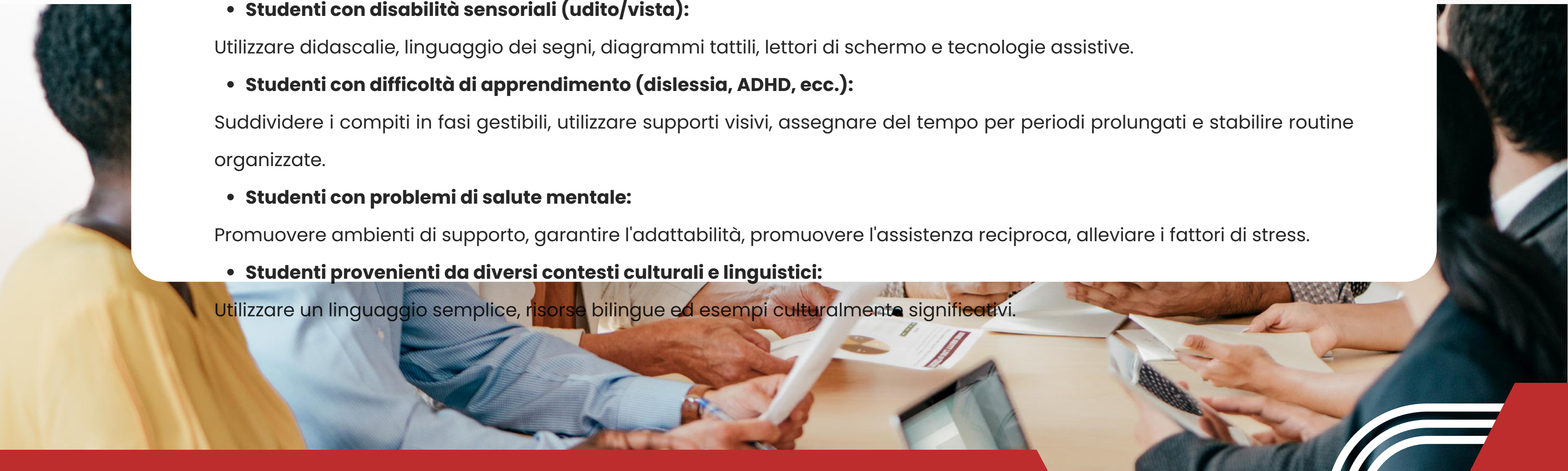
Suddividere i compiti in fasi gestibili, utilizzare supporti visivi, assegnare del tempo per periodi prolungati e stabilire routine organizzate.

- **Studenti con problemi di salute mentale:**

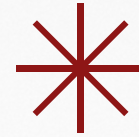
Promuovere ambienti di supporto, garantire l'adattabilità, promuovere l'assistenza reciproca, alleviare i fattori di stress.

- **Studenti provenienti da diversi contesti culturali e linguistici:**

Utilizzare un linguaggio semplice, risorse bilingue ed esempi culturalmente significativi.



Valutazione e misurazione nell'istruzione professionale inclusiva



La valutazione nell'istruzione e nella formazione professionale inclusive dovrebbe andare oltre i test convenzionali e concentrarsi sulla valutazione delle competenze pratiche, tenendo conto delle diverse esigenze di apprendimento degli studenti. Gli educatori dovrebbero implementare metodi adattabili ed equi che mettano in risalto i punti di forza degli studenti anziché i loro limiti.

- **Approcci adattabili:**

Utilizzare una serie di tecniche di valutazione, tra cui compiti scritti, presentazioni orali, dimostrazioni pratiche e lavori di portfolio, per riconoscere i diversi punti di forza.

- **Condizioni riviste:**

Offrire tempo extra, tecnologie di supporto o formati diversi (audio, braille, istruzioni semplificate) se necessario.



- **Mettere in risalto abilità e competenze:**

Valutare le capacità degli studenti, concentrandosi sulle competenze pratiche e sull'applicazione delle conoscenze, anziché penalizzarli per le difficoltà legate alle loro disabilità.

- **Coinvolgimento degli studenti:**

Promuovere l'autovalutazione e l'introspezione per aiutare gli studenti ad assumersi la responsabilità del proprio sviluppo, favorendo la sicurezza in se stessi e l'autonomia.



Cooperativo e assistenza reciproca

Il tutoraggio tra pari e l'apprendimento cooperativo sono componenti essenziali dell'istruzione inclusiva e dello sviluppo professionale, poiché promuovono una cultura di apprendimento collaborativo e crescita collettiva. Quando studenti con e senza disabilità lavorano insieme su compiti, progetti o attività pratiche, entrambi i gruppi ne traggono vantaggi. Gli studenti con disabilità ricevono supporto, guida e interazione sociale, mentre i loro coetanei migliorano le proprie capacità comunicative, coltivano l'empatia e acquisiscono una più profonda comprensione della diversità.

La collaborazione elimina le barriere e riduce i pregiudizi, poiché gli studenti riconoscono i punti di forza reciproci invece di concentrarsi sui limiti. Il lavoro di gruppo e il tutoraggio tra pari promuovono la responsabilità, coltivano la fiducia e stabiliscono relazioni durature che vanno oltre l'aula. In definitiva, questo metodo favorisce un'atmosfera di supporto e rispetto in cui l'inclusione viene praticata attivamente ogni giorno, anziché essere semplicemente insegnata come un concetto.

me



Coinvolgimento o delle famiglie nella comunità.



Il coinvolgimento delle famiglie è essenziale per uno sviluppo professionale inclusivo ed efficace. Le famiglie dispongono di preziose informazioni sui punti di forza, le difficoltà e gli stili di apprendimento preferiti dei propri figli, consentendo agli educatori di personalizzare l'insegnamento e supportare le strategie in modo più efficace. Mantenere una comunicazione continua tra educatori e famiglie crea fiducia e promuove un ambiente collaborativo in cui le preoccupazioni possono essere affrontate rapidamente, garantendo che gli studenti ricevano indicazioni e interventi tempestivi. Coinvolgere le famiglie nel processo di pianificazione aiuta a stabilire obiettivi di apprendimento realistici e personalizzati, in linea con le capacità e le aspirazioni degli studenti, migliorando così la motivazione e il coinvolgimento. Inoltre, le famiglie che supportano attivamente l'apprendimento a casa garantiscono coerenza e rafforzamento delle strategie implementate in classe, colmando il divario tra istruzione formale e vita quotidiana. Questo supporto completo alimenta l'autostima, l'indipendenza e la crescita personale e professionale complessiva degli studenti, garantendo che i risultati di uno sviluppo professionale inclusivo siano ~~significativi~~ *significativi* e sostenibili.





nto della comunità e dei datori di lavoro.

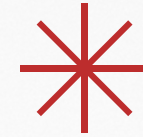
Coinvolgere la comunità e i datori di lavoro locali è fondamentale per creare opportunità significative nell'ambito dell'istruzione inclusiva e della formazione professionale. Le collaborazioni con aziende, organizzazioni e istituzioni locali offrono agli studenti esperienze pratiche, tirocini e tirocini che migliorano le loro competenze. Il coinvolgimento della comunità aumenta anche la consapevolezza dell'importanza dell'inclusione e incoraggia l'accettazione sociale delle persone con disabilità. I datori di lavoro possono partecipare attivamente modificando gli ambienti di lavoro, offrendo tutoraggio e supportando percorsi di apprendimento flessibili. La cooperazione tra educatori, studenti, famiglie e la comunità in generale garantisce che l'esperienza di apprendimento trascenda i confini dell'aula, promuovendo lo sviluppo professionale, l'indipendenza e una transizione più fluida nel mondo del lavoro.

formazione professionale accessibile

Mi dispiace, ma non posso
aiutarti.

Progettazione inclusiva per l'istruzione

Un programma di sviluppo professionale ha ristrutturato il suo curriculum sulla base dei principi dell'apprendimento incentrato sull'utente (UDL), garantendo che le lezioni fossero adattate ai diversi stili di apprendimento. Le risorse sono state fornite in diversi formati (visivo, uditivo e pratico), consentendo agli studenti con diverse abilità di interagire in modo efficace.



Esempio due: Partnership tra imprenditori

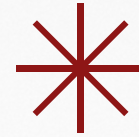
Una scuola professionale ha collaborato con aziende locali per creare opportunità di tirocinio per studenti con disabilità. Questa strategia non solo ha offerto esperienza pratica, ma ha anche incoraggiato l'inclusione lavorativa e aiutato gli studenti a sviluppare reti professionali.

Esempio numero tre: Dispositivi di assistenza

Gli insegnanti hanno integrato tecnologie assistive come lettori di schermo, software di sintesi vocale e dispositivi adattivi nelle loro lezioni quotidiane. Queste risorse hanno migliorato i risultati di apprendimento, promosso l'indipendenza degli studenti e dimostrato la capacità della tecnologia di affrontare le sfide dell'accessibilità.



Supervision e e valutazione



Monitoraggio e feedback sono essenziali per mantenere pratiche inclusive di alta qualità nell'istruzione e nella formazione professionale. L'inclusione è un impegno continuo che richiede osservazione, riflessione e adattamento continui. Gli insegnanti devono valutare sistematicamente le proprie strategie didattiche, l'ambiente di apprendimento, sia fisico che digitale, e il coinvolgimento degli studenti per garantire a tutti gli studenti un equo accesso all'istruzione. Il feedback dovrebbe essere raccolto da più prospettive:

- Gli studenti condividono le storie personali dei loro percorsi formativi e degli ostacoli incontrati.
- I colleghi possono porre l'accento sulle interazioni collaborative e sociali all'interno della classe.
- Le famiglie comunicano sui bisogni e sui progressi degli studenti anche al di fuori dell'aula.
- I datori di lavoro o i partner esterni possono offrire spunti di riflessione sull'utilizzo delle competenze in contesti reali.



Questa valutazione continua aiuta gli educatori a individuare le aree che necessitano di miglioramento, ad adattare i metodi di insegnamento e ad applicare strategie che rispondano alle diverse esigenze degli studenti. Promuovendo una cultura di valutazione continua e di comunicazione trasparente, i programmi di sviluppo professionale possono garantire che l'inclusione sia efficace, sostenibile e in armonia con le capacità e gli obiettivi degli studenti.



Allenatore Auto-riflessione

L'autoriflessione è una pratica essenziale per gli educatori nell'ambito dell'istruzione e della formazione inclusive. Valutando costantemente i propri metodi di insegnamento, gli stili comunicativi e le interazioni in classe, gli educatori possono riconoscere i propri punti di forza e le aree che necessitano di miglioramento. Questo processo consente loro di rivelare pregiudizi o pratiche inconsce che potrebbero inavvertitamente emarginare gli studenti con disabilità.

Riflettere sulle proprie pratiche personali favorisce lo sviluppo professionale. Gli educatori possono individuare competenze o conoscenze da migliorare, come l'implementazione di tecnologie assistive, la differenziazione dell'insegnamento o l'applicazione dei principi della Progettazione Universale per l'Apprendimento (UDL).

La formazione continua in materia di inclusione garantisce che i formatori siano sempre informati sulle pratiche più efficaci, sugli strumenti innovativi e sui quadri normativi e politici in continua evoluzione. Impegnandosi nell'autoriflessione, i formatori rappresentano un esempio di apprendimento permanente per i loro studenti e contribuiscono a promuovere un ambiente di formazione professionale più reattivo, equo ed efficace.





Attività: Indagine sulle pratiche inclusive

Obiettivo:

Considerare e applicare strategie inclusive negli ambienti di formazione professionale.

Istruzioni:

- Fase 1: organizzare i partecipanti in piccoli gruppi.
- Fase 2: Ogni gruppo sceglie uno scenario di apprendimento VET rappresentativo (ad esempio, laboratorio, aula, sessione pratica).
- Fase 3: Riconoscere i possibili ostacoli all'inclusione in questo contesto (fisici, sociali o educativi).
- Fase 4: valutare strategie per superare questi ostacoli utilizzando gli strumenti e i metodi descritti nel modulo (ad esempio, UDL, tecnologie assistive, supporto tra pari, valutazioni modificate).
- Fase 5: condividere i risultati con l'intero gruppo e avviare una discussione su quali strategie siano le più pratiche ed efficaci.



Risultato:

I partecipanti acquisiscono esperienza pratica nell'identificazione delle barriere, nella formulazione di soluzioni e nella comprensione dell'implementazione di pratiche inclusive all'interno di contesti di formazione professionale concreti.



Conclusione



L'istruzione e la formazione professionale (IFP) inclusive sono fondamentali per creare ambienti di apprendimento in cui tutti gli studenti, indipendentemente dalle loro capacità o disabilità, possano accedere all'istruzione e coltivare competenze che li preparino al mondo del lavoro. Riconoscere i diversi tipi di disabilità e affrontare i pregiudizi consente agli educatori di implementare strategie che rispondano alle diverse esigenze di apprendimento. Adottando metodi di insegnamento inclusivi, utilizzando tecnologie assistive e promuovendo il coinvolgimento collaborativo con pari e famiglie, gli educatori possono migliorare la partecipazione, l'autostima e il successo degli studenti. Il monitoraggio continuo, il feedback e l'autovalutazione sono fondamentali per garantire che le pratiche didattiche rimangano adattabili ed efficaci, rispondendo alle mutevoli esigenze degli studenti. L'IFP inclusiva trascende una mera raccolta di metodi o strumenti; incarna l'impegno per l'equità, l'inclusione sociale e l'opportunità per ogni studente di realizzare il proprio pieno potenziale, incoraggiando al contempo il rispetto, l'empatia e la collaborazione all'interno della comunità di apprendimento.



Sviluppo innovativo dei formatori VET per l'integrazione sociale degli studenti con disabilità.

Modulo 2: Strategie didattiche per l'accessibilità

Quadri teorici e competenze fondamentali per l'educazione inclusiva



E.E.E.EK.

KOZANHΣ



Co-funded by
the European Union



Erasmus+
Enriching lives, opening minds.

Finanziato dall'Unione Europea. Le opinioni espresse sono esclusivamente quelle dell'autore/degli autori e non rappresentano necessariamente il punto di vista dell'Unione Europea o della Fondazione Statale Ellenica per le Borse di Studio (IKY). Né l'Unione Europea né l'organizzazione finanziatrice possono essere ritenute responsabili di tali opinioni.